

รายละเอียด  
เกี่ยวกับ  
ผลประโยชน์ประกันภัยอุบัติเหตุ



กรมมาตรฐานแรงงานประจำจังหวัด  
สำนักควบคุมมาตรฐานแรงงาน  
กระทรวงแรงงาน



## ประกันภัยอุบัติเหตุ

ประกันภัยอุบัติเหตุคือระบบจัดสรรผลประโยชน์ประกันภัยที่จำเป็นให้กับคนงาน ผู้ประสบอุบัติเหตุในหน้าที่หรือในการเดินทางไปกลับจากที่ทำงานและครอบครัว ของคนงานผู้นั้น

เอกสารแผ่นพับฉบับนี้จัดทำขึ้นเพื่ออธิบายถึงความคิดพื้นฐานเกี่ยวกับอุบัติเหตุ ในหน้าที่และอุบัติเหตุในการเดินทางไปกลับจากที่ทำงาน และการจัดสรรผลประโยชน์ ประกันภัยอุบัติเหตุแต่ละประเภท

ประกันภัยอุบัติเหตุ

การดำเนินการยื่นคำร้องขอรับผลประโยชน์  
ประกันภัย (ชดเชย) ด้านการรักษาพยาบาล

กรณีที่ได้รับการรักษาพยาบาลอาการบาดเจ็บ/  
เจ็บป่วยที่เกิดจากอุบัติเหตุในหน้าที่หรือ  
ในการเดินทาง  
ไปกลับจากที่ทำงาน

กรมมาตรฐานแรงงานประจำจังหวัด  
สำนักควบคุมมาตรฐานแรงงาน  
กระทรวงแรงงาน



## อุบัติเหตุในหน้าที่

อุบัติเหตุในหน้าที่ ได้แก่การที่คนงานได้รับบาดเจ็บ เจ็บป่วย พิการ หรือเสียชีวิตในการทำงานตามหน้าที่ อุบัติเหตุในหน้าที่ ได้แก่อุบัติเหตุที่เกิดขึ้นจากสาเหตุอันเนื่องมาจากการทำงาน มีความสัมพันธ์ของเหตุและผล อยู่ในระหว่างหน้าที่การทำงานกับการบาดเจ็บ/เจ็บป่วย ฯลฯ

การจัดสรรผลประโยชน์ประกันภัยอุบัติเหตุในหน้าที่เป็นการจัดสรรให้กับคนงานผู้ประสบอุบัติเหตุ อันเกิดขึ้นจากสาเหตุสืบเนื่องมาจากการทำงานที่คนงานผู้นั้นได้รับจ้างเข้ามาทำในสถานดำเนินกิจการที่มีประกันภัยอุบัติเหตุ (กิจการที่มีประกันภัยอุบัติเหตุหมายถึงกิจการโดยทั่วไปที่จ้างคนงาน ไม่จำกัดว่า จะต้องเป็นนิติบุคคลหรือบุคคลธรรมดา) ดังนั้นอุบัติเหตุดังกล่าวจึงต้องเป็นเหตุการณ์ที่เกิดขึ้นในขณะที่คนงานอยู่ในภาวะที่เกี่ยวข้องอยู่กับการทำงาน

### การได้รับบาดเจ็บในหน้าที่

#### (1) กรณีที่ทำงานอยู่ในหน้าที่ภายใต้การปกครอง/ควบคุมของนายจ้าง

ได้แก่การทำงานในหน้าที่อยู่อาศัยภายในบริเวณสถานที่ทำงาน ภายในระยะเวลาทำงานที่กำหนดหรือระหว่างการทำงานล่วงเวลา

อุบัติเหตุในกรณีดังกล่าวพิจารณาได้ว่าเป็นเหตุการณ์ที่เกิดขึ้นจากสาเหตุอันเนื่องมาจากการกระทำตามหน้าที่ของคนงานผู้ได้รับอุบัติเหตุ หรือจากภาวะการควบคุมสถานที่/อุปกรณ์เครื่องใช้ในสถานปฏิบัติงาน ดังนั้น หากไม่มีสาเหตุอื่นใดเป็นพิเศษ ให้ถือว่าเป็นอุบัติเหตุในหน้าที่

อนึ่ง กรณีดังต่อไปนี้ไม่ถือว่าเป็นอุบัติเหตุในหน้าที่

- 1 กรณีที่คนงานได้รับอุบัติเหตุอันมีสาเหตุเนื่องมาจากการทำธุระส่วนตัวในระหว่างการทำงาน (ประกอบกิจส่วนตัว) หรือจากการประกอบกิจเบี่ยงเบนจากหน้าที่โดยตั้งใจ
- 2 กรณีที่คนงานเป็นผู้ก่ออุบัติเหตุโดยตั้งใจ

3 กรณีที่คนงานได้รับภัยอันตรายอันเกิดจากการกระทำของบุคคลที่ 3 เนื่องจากความเกลียดชังหรือเหตุผลอื่นที่เป็นเรื่องส่วนตัว

4 กรณีที่เป็นอุบัติเหตุจากภัยธรรมชาติหรือความเปลี่ยนแปลงทางธรณีวิทยา เช่น แผ่นดินไหวพายุไต้ฝุ่น ฯลฯ (แต่จะถือว่าเป็นอุบัติเหตุในหน้าที่ถ้างานในหน้าที่นั้นเป็นงานที่ทำให้คนงานได้รับอุบัติเหตุได้ง่ายเมื่อเกิดภัยธรรมชาติหรือความเปลี่ยนแปลงทางธรณีวิทยา อันเป็นเหตุเนื่องมาจากลักษณะพื้นดินที่ตั้งสถานปฏิบัติงาน ลักษณะของงาน ภาวะแวดล้อมในการปฏิบัติงาน)

**(2) กรณีที่อยู่อาศัยในการปกครอง/ควบคุมของนายจ้างแต่ไม่ได้ทำงานตามหน้าที่**

ได้แก่ กรณีที่คนงานอยู่ในบริเวณสถานที่ปฏิบัติงาน ช่วงการพักกลางวัน หรือช่วงก่อนหรือหลังเวลาทำงาน

การที่คนงานมาทำงานและอยู่ในสถานที่ปฏิบัติงานนั้นถือว่าเข้ามาอยู่ภายใต้การปกครอง/ควบคุมของนายจ้างตามสัญญาแรงงาน แต่การประกอบกิจกรรมในช่วงเวลาพักผ่อนหรือช่วงก่อน/หลังการทำงานนั้นไม่อยู่ในหน้าที่การงานจึงถือว่าเป็นการประกอบกิจส่วนตัว

อนึ่ง กิจอันเป็นความจำเป็นตามธรรมชาติของร่างกาย เช่น การขับถ่าย ฯลฯ ถือเป็นกิจกรรมประกอบในการปฏิบัติหน้าที่การงานภายใต้การปกครอง/ควบคุมของนายจ้าง ดังนั้นการเกิดอุบัติเหตุระหว่างการประกอบกิจดังกล่าวถือว่าเป็นการเกิดขึ้นระหว่างการทำงาน เป็นอุบัติเหตุในหน้าที่โดยไม่คำนึงว่าจะเป็นอุบัติเหตุที่เกิดขึ้นจากสาเหตุเกี่ยวเนื่องกับภาวะการควบคุมสถานที่ทำงานหรือไม่ เว้นแต่จะมีเหตุที่ทำให้ไม่ได้รับการพิจารณาว่าเป็นอุบัติเหตุในหน้าที่

(3)

กรณีที่อยู่อาศัยในการปกครอง/ควบคุมของนายจ้าง แต่ปฏิบัติหน้าที่อยู่อาศัย ห่างจากขอบเขตการควบคุม

ได้แก่กรณีที่คนงานปฏิบัติหน้าที่อยู่อาศัยนอกสถานปฏิบัติงาน เช่น เดินทางไปทำงานต่างจังหวัด หรือไปติดต่อธุรกิจนอกสถานที่ ซึ่งแม้จะอยู่ห่างจากขอบเขตการควบคุมของนายจ้าง แต่ถ้าเป็นการทำงานที่ได้รับคำสั่งจากนายจ้างตามพื้นฐานที่กำหนดในสัญญาแรงงานให้ถือว่าอยู่ภายใต้การปกครองของนายจ้าง สถานที่ปฏิบัติงานจะอยู่ที่ใดก็ตาม ถ้าเป็นการทำงานในหน้าที่ตามปกติโดยไม่มีการประกอบกิจพิเศษ เช่น ทำธุระส่วนตัวกินสมควร ฯลฯ และไม่มีเหตุที่เป็นกรณีพิเศษซึ่งทำให้ไม่ถือว่าเป็นอุบัติเหตุในหน้าที่ โดยทั่วไปถือว่าเป็นอุบัติเหตุในหน้าที่

## การเจ็บป่วยในหน้าที่

การเจ็บป่วยที่ได้ผ่านการพิจารณารับรองว่ามีความสัมพันธ์เป็นเหตุเป็นผลที่สมควรกับหน้าที่การงาน (การเจ็บป่วยในหน้าที่) ถือว่าการเจ็บป่วยนั้นอยู่ในข่ายการจัดสรรประกันภัยอุบัติเหตุ

การเจ็บป่วยในหน้าที่ ไม่ได้หมายถึงการเจ็บป่วยที่สำแดงอาการเมื่อคนงานผู้นั้นอยู่ในภาวะภายใต้การควบคุมของนายงาน แต่หมายถึงการเจ็บป่วยที่สำแดงอาการเมื่อถูกสิ่งมีพิษ ขณะที่คนงานผู้นั้นปฏิบัติหน้าที่อยู่อาศัยภายใต้การควบคุมของนายงาน

ตัวอย่างเช่น แม้คนงานจะเกิดอาการตกเลือดในสมองระหว่างการทำงาน แต่ถ้าไม่ได้ผ่านการรับรองเหตุผลพอเพียงที่จะถือว่าอาการนั้นมีสาเหตุเนื่องมาจากหน้าที่ ก็ไม่สามารถยุติได้ว่ามีความสัมพันธ์ของเหตุและผลอยู่ในระหว่างหน้าที่กับการเจ็บป่วย ในทางตรงข้ามการเจ็บป่วยที่สำแดงอาการขึ้นนอกเวลาทำงาน ถ้าเป็นอาการที่ได้รับการยืนยันว่าเกิดขึ้นเพราะถูกสิ่งมีพิษในระหว่างการทำงานในหน้าที่ ก็สามารถยุติได้ว่ามีความสัมพันธ์ของเหตุและผลอยู่ในระหว่างหน้าที่กับการเจ็บป่วย ถือว่าเป็นการเจ็บป่วยในหน้าที่

โดยทั่วไป อาการเจ็บป่วยของคนงานที่เกิดขึ้นจากสาเหตุตามเงื่อนไข 3 ข้อข้างล่างนี้ ตามหลักการ ถือว่าเป็นการเจ็บป่วยในหน้าที่

**(1) มีสิ่งมีพิษอยู่ในสถานที่ทำงาน**

สิ่งมีพิษในกรณีนี้ได้แก่ สารทางกายภาพ สารเคมีที่มีพิษ รวมทั้งการทำงานที่ร่างกายต้องรับภาระหนักเกินไป เชื้อโรค ฯลฯ ที่คนงานต้องสัมผัสและเกี่ยวข้องอยู่ในการปฏิบัติหน้าที่

**(2) งานที่ต้องสัมผัสสิ่งมีพิษจนทำให้เกิดอันตรายต่อสุขภาพ**

อันตรายต่อสุขภาพเกิดจากการทำงานที่ต้องสัมผัสสิ่งมีพิษ แต่ความสำคัญในเรื่องนี้อยู่ที่ว่าการสัมผัสสิ่งมีพิษนั้นเพียงพอที่จะทำให้เกิดอันตรายต่อสุขภาพหรือไม่

ระดับอันตรายจากการสัมผัสสิ่งมีพิษดังกล่าว ตามหลักการจะกำหนดตามระดับความเข้มข้นของสิ่งมีพิษ และระยะเวลาที่ต้องสัมผัสสิ่งมีพิษ แต่เนื่องจากระดับการสัมผัสสิ่งมีพิษจะเปลี่ยนไปตามภาวะการต้องสัมผัสสิ่งมีพิษ ดังนั้นจึงจำเป็นต้องรวมการพิจารณาเรื่องนี้ไว้ในการประมวลเงื่อนไขการสัมผัสสิ่งมีพิษด้วย

**(3) ขั้นตอนการแสดงอาการและอาการเจ็บป่วย**

การเจ็บป่วยในหน้าที่คือการเจ็บป่วยที่เกิดจากการที่คนงานจับต้องสิ่งมีพิษที่เป็นส่วนประกอบอยู่ในการปฏิบัติหน้าที่ หรือสิ่งมีพิษได้เล็ดลอดเข้าไปในที่ทำงาน ซึ่งตามปกติจะต้องเกิดอาการขึ้นอย่างน้อยก็ในช่วงหลังเริ่มสัมผัสสิ่งมีพิษนั้น

การเจ็บป่วยในหน้าที่กรณีนี้ มีระยะเวลาสำแดงอาการหลังสัมผัสสิ่งมีพิษแตกต่างกันตามลักษณะ และภาวะที่สัมผัสสิ่งมีพิษ ฯลฯ มีทั้งที่เกิดอาการภายในระยะเวลาอันสั้นหลังจากสัมผัสสิ่งมีพิษ กับอาการที่แอบแฝงอยู่เป็นเวลานานพอควร ก่อนที่จะสำแดงออกมา

ดังนั้น ในด้านที่เกี่ยวกับระยะเวลาสำแดงอาการ จึงไม่ได้หมายความจำกัดอยู่เฉพาะช่วงเวลาระหว่างที่ได้สัมผัสสิ่งมีพิษ หรือทันทีหลังจากสัมผัสสิ่งมีพิษเท่านั้น แต่ต้องพิจารณาจากลักษณะและภาวะของงานขณะที่คนงานสัมผัสสิ่งมีพิษโดยใช้หลักทางการแพทย์ด้วย

## อุบัติเหตุในการเดินทางไปกลับจากที่ทำงาน

อุบัติเหตุในการเดินทางไปกลับจากที่ทำงานหมายถึงการที่คนงานได้รับบาดเจ็บ/เจ็บป่วย พิกัด หรือเสียชีวิต ในการเดินทางไปกลับจากที่ทำงาน

การเดินทางไปกลับจากที่ทำงานในกรณีนี้ หมายถึงการเดินทางไปกลับระหว่างที่อยู่อาศัยกับที่ทำงาน ในความเกี่ยวข้องกับการทำงาน โดยใช้เส้นทางและวิธีเดินทางที่สมเหตุผล ส่วนการเดินทางไปกลับ ที่เบี่ยงเบนออกนอกเส้นทาง หรือชะงักการเดินทางไปกลับ (ยกเว้นกรณีที่มีลักษณะเป็นกิจกรรม ในหน้าที่การงาน) ช่วงที่คนงานเบี่ยงเบนออกนอกเส้นทาง กักระหว่างและหลังการชะงักเดินทาง ไปกลับนั้น ไม่ถือว่าเป็นการเดินทางไปกลับจากที่ทำงาน แต่ถ้การออกนอกเส้นทาง หรือการชะงัก เดินทางนั้นมีความจำเป็นในการดำรงชีวิตประจำวัน มีเหตุผลที่ต้องกระทำอย่างหลีกเลี่ยงไม่ได้ อยู่ในขอบเขตจำกัดที่สุดตามที่กำหนดในคำสั่งกระทรวงแรงงาน ให้ถือเป็นการเดินทางไปกลับจากที่ทำงาน โดยหักช่วงออกนอกเส้นทางและช่วงชะงักการเดินทาง

เมื่อเป็นเช่นนี้ การที่จะรับรองว่าเป็นอุบัติเหตุในการเดินทางไปกลับจากที่ทำงานได้หรือไม่ นั้น ในเบื้องต้นจำเป็นต้องพิจารณาว่า การเดินทางไปกลับระหว่างที่อยู่อาศัยกับที่ทำงานของคนงานมีลักษณะ ครอบคลุมตามเงื่อนไขที่กำหนดไว้ในกฎหมายแรงงานหรือไม่

เงื่อนไขของการเดินทางไปกลับจากที่ทำงานตามกฎหมายแรงงานสรุปได้ดังนี้

(1)	"ความเกี่ยวข้องกับการทำงาน"
-----	-----------------------------

การเดินทางไปกลับจากที่ทำงานของคนงานนั้น จะต้องเป็นการเดินทางไปกลับระหว่างที่อยู่อาศัยกับ ที่ทำงาน ที่มีความเกี่ยวข้องอย่างใกล้ชิดกับงานในหน้าที่

ดังนั้นในวันที่ประสบอุบัติเหตุคนงานต้องอยู่ในภาวะที่กำลังทำงานอยู่ หรืออยู่ในระหว่างการทำงาน กรณีนี้ แม้คนงานจะมาทำงานก่อนหรือหลังเวลาทำงานตามปกติ เนื่องจากมาสายหรือมาเร็วเพราะ เลี้ยงการคมนาคมในช่วงโมงเร่งด่วนก็ถือว่ามีความเกี่ยวข้องกับการทำงาน



**(2) "ที่อยู่อาศัย"**

ได้แก่บ้านเรือนหรือสถานที่อื่นๆ ที่คนงานอยู่อาศัย ดำรงชีวิตประจำวัน เป็นฐานในการทำงานของคนงานผู้นั้น

ดังนั้น คนงานอาจเช่าอพาร์ทเมนต์ที่อยู่บริเวณใกล้เคียงกับที่ทำงาน เป็นต่างหากจากที่อาศัยอยู่ของครอบครัวตามความจำเป็นในการทำงาน และเดินทางไปกลับจากอพาร์ทเมนต์ ก็ให้ถือว่าที่นั่นคือที่อยู่อาศัย

นอกจากนั้น กรณีคนงานที่เดินทางไปกลับจากที่อยู่อาศัยกับครอบครัวเป็นประจำตามปกติ แต่ต้องไปพักโรงแรม ฯลฯ ที่อยู่ใกล้ที่ทำงานอย่างหลีกเลี่ยงไม่ได้ เนื่องจากเกิดเหตุฉุกเฉิน เช่น ภัยธรรมชาติ หรือเกิดการสไตรค์ในระบบคมนาคม ก็ให้ถือว่าโรงแรมนั้นเป็นที่อยู่อาศัย

**(3) "สถานที่ทำงาน"**

ได้แก่สถานที่เริ่มหรือจบการทำงานในหน้าที่

โดยทั่วไปหมายถึงสถานที่ปฏิบัติงานในหน้าที่ประจำตามบริษัทหรือโรงงาน กรณีที่คนงานมีหน้าที่ทำงานนอกสถานที่โดยได้รับการมอบหมายให้ปฏิบัติงานภายในเขตที่กำหนดพิเศษ มีหน้าที่ต้องไปทำธุรกิจตามที่ต่าง ๆ หลายแห่งภายในเขตที่กำหนดนั้นจึงต้องเดินทางไปกลับจากที่อยู่อาศัยไปยังสถานที่นั้น ๆ ให้ถือว่าสถานที่ที่คนงานเดินทางจากที่อยู่อาศัยไปถึงเป็นแห่งแรกนั้นเป็นสถานที่เริ่มทำงานในหน้าที่ และสถานที่ที่ไปทำงานเป็นแห่งสุดท้ายเป็นสถานที่จบการทำงานในหน้าที่

**(4) "เส้นทางและวิธีที่เดินทางที่สมเหตุผล"**

หมายถึงเส้นทางและวิธีเดินทางที่ใช้ในการเดินทางไปกลับระหว่างที่อยู่อาศัยกับที่ทำงานซึ่งถือว่าเป็นเส้นทางและวิธีเดินทางที่ใช้กันอยู่โดยทั่วไป

เส้นทางที่สมเหตุผลนั้นมีทั้งเส้นทางที่ใช้ในการเดินทางไปกลับจากที่ทำงานตามปกติและเส้นทางอื่นซึ่งอาจมีหลายเส้นทางที่เหมาะสมสำหรับการเดินทางไปกลับจากที่ทำงาน

นอกจากนั้น เส้นทางที่คนงานต้องอ้อมไปเนื่องจากภาวะการจราจรในวันนั้น หรือเส้นทางที่คนงานผู้เดินทางด้วยรถยนต์ส่วนตัวใช้เดินทางไปกลับจากที่ทำงาน ถือเป็นเส้นทางที่สมเหตุผลด้วย แต่การใช้เส้นทางอ้อมอย่างจงใจโดยไม่มีเหตุผลเป็นพิเศษไม่ถือว่าเป็นเส้นทางที่สมเหตุผล ส่วนวิธีเดินทางที่สมเหตุผลนั้น กรณีที่คนงานใช้บริการขนส่งมวลชนซึ่งได้แก่รถไฟโดยสาร รถประจำทาง ฯลฯ รถยนต์ส่วนตัว รถจักรยาน เดิน ฯลฯ ในการเดินทางตามปกติ ถือเป็นวิธีเดินทางที่สมเหตุผลไม่ว่าจะใช้วิธีเดินทางนั้นๆ เป็นประจำหรือไม่ก็ตาม

(5)	"มีลักษณะเป็นหน้าที่การงาน"
-----	-----------------------------

การเดินทางไปกลับที่มีลักษณะตรงตามเงื่อนไขในข้อ 1-4 แต่มีลักษณะเป็นการเดินทางในหน้าที่การงาน ไม่ถือว่าเป็นการเดินทางไปกลับจากที่ทำงานตามปกติ

อย่างเช่น การเดินทางไปกลับจากที่ทำงานโดยใช้พาหนะที่นายจ้างจัดให้โดยเฉพาะหรือการออกไปทำงานภาวะฉุกเฉินเมื่อถูกเรียกไปปฏิบัติงานด่วนในวันหยุด อุบัติเหตุที่เกิดขึ้นในกรณีนี้ถือเป็นอุบัติเหตุในหน้าที่

(6)	"การเบี่ยงเบนออกนอกเส้นทางไปกลับ หรือชะงักการเดินทาง"
-----	---

การเบี่ยงเบนออกนอกเส้นทาง หมายถึงการเดินทางออกนอกเส้นทางที่สมเหตุผลในระหว่างการเดินทางไปกลับจากที่ทำงานตามปกติ โดยมีจุดมุ่งหมายที่ไม่เกี่ยวข้องกับการทำงานหรือการเดินทางไปกลับจากที่ทำงาน

อย่างเช่น ออกจากเส้นทางเดินทางไปกลับจากที่ทำงาน ไปดูภาพยนตร์ หรือไปดื่มเหล้าตามบาร์เป็นต้น แต่การออกนอกเส้นทางไปทำธุระเล็กๆ น้อยๆ เช่น ไปเข้าห้องสุขาสาธารณะที่อยู่ใกล้กับเส้นทาง แวะซื้อบุหรืหรือเครื่องดื่มตามทางผ่านนั้น ไม่ถือว่าเป็นการเบี่ยงเบนออกนอกเส้นทางหรือชะงักการเดินทาง

เมื่อมีการออกนอกเส้นทางหรือชะงักการเดินทาง การเดินทางในช่วงหลังจากนั้นตามหลักการ ไม่ถือว่าเป็นการเดินทางไปกลับจากที่ทำงาน แต่ก็ได้มีการยกเว้นไว้ในกฎหมาย คือถ้าการออกนอกเส้นทางหรือการชะงักเดินทางนั้นมีความจำเป็นในการดำรงชีวิตประจำวัน มีเหตุผลที่ต้องกระทำอย่างหลีกเลี่ยงไม่ได้ อยู่ในขอบเขตจำกัดที่สุดตามที่กำหนดในคำสั่งกระทรวงแรงงานให้ถือว่าการเดินทางบนเส้นทางที่สมเหตุผลที่คนงานกลับมาใช้อีกครั้งหนึ่ง หลังจากการประกอบธุรกิจดังกล่าวเสร็จสิ้นแล้ว เป็นการเดินทางไปกลับจากที่ทำงาน โดยหักช่วงออกนอกเส้นทางและชะงักการเดินทางออกไป

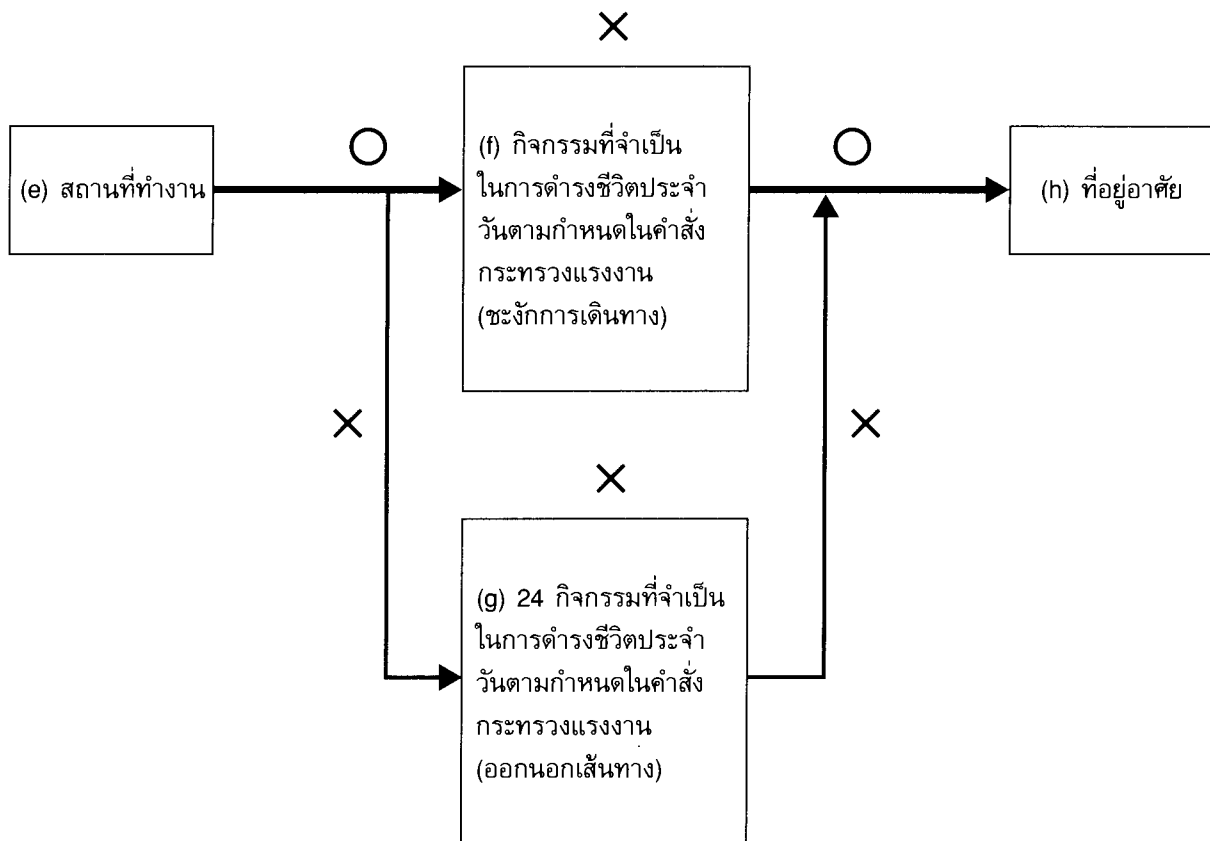
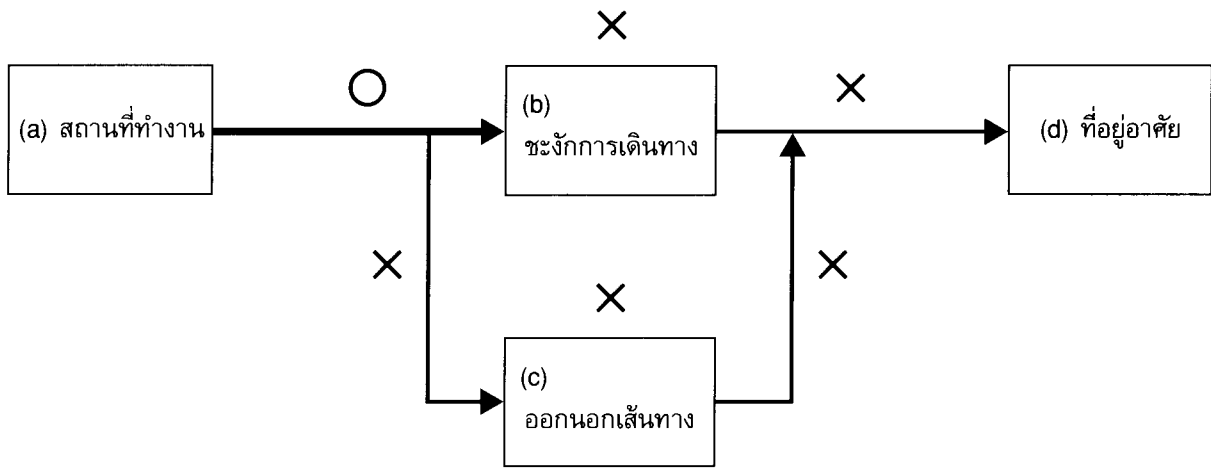
การประกอบกิจกรรมที่ได้รับยกเว้นเป็นกรณีพิเศษ จากการออกนอกเส้นทาง/ชะงักการเดินทางตาม  
ที่กำหนดในคำสั่งกระทรวงแรงงานมีดังนี้

- ① การไปซื้อของใช้ที่จำเป็นในชีวิตประจำวันและกิจกรรมอื่นๆ ที่เกี่ยวข้อง
- ② การเข้ารับการฝึกอบรมอาชีพที่จัดขึ้น ณ สถานพัฒนาศักยภาพด้านงานอาชีพเพื่อมวลชนตามบท  
บัญญัติในกฎหมายส่งเสริมพัฒนาศักยภาพด้านงานอาชีพ มาตรา 17 ตอน 6 ข้อ 3 การเข้ารับการศึกษ  
ในโรงเรียนตามบทบัญญัติในกฎหมายการศึกษาในโรงเรียนมาตรา 1 และการเข้ารับการศึกษและ  
ฝึกอบรมในทำนองเดียวกัน ที่มีจุดมุ่งหมายเพื่อพัฒนาศักยภาพในการทำงานอาชีพ
- ③ การไปลงคะแนนเสียงเลือกตั้งหรือกิจกรรมอื่นที่เกี่ยวข้อง
- ④ การไปรับการตรวจรักษาหรือการบำบัดรักษาทางการแพทย์ที่โรงพยาบาลหรือคลินิกหรือกิจกรรมอื่น ๆ  
ที่เกี่ยวข้อง

**A** ขอบเขตของการเดินทางไปกลับจากที่ทำงาน

○ ..... ขอบเขตที่ถือว่าเป็นการเดินทางไปกลับจากที่ทำงาน

× ..... ขอบเขตที่ไม่ถือว่าเป็นการเดินทางไปกลับจากที่ทำงาน



**B** ตารางแสดงการจัดสรรผลประโยชน์ประกันภัยอุบัติเหตุ

(1) ประเภทผลประโยชน์ประกันภัย	(2) สถานการณ์	(3) รายละเอียดผลประโยชน์ประกันภัย	(4) การจ่ายเงินช่วยเหลือพิเศษ
(5) ผลประโยชน์ประกันภัยชดเชยการรักษาพยาบาล	(7) เมื่อได้รับการรักษาพยาบาลเนื่องจากได้รับบาดเจ็บ/เจ็บป่วยจากอุบัติเหตุในหน้าที่หรือในการเดินทางไปกลับจากที่ทำงาน (เมื่อเข้ารับการรักษาพยาบาลในโรงพยาบาลประกันภัยอุบัติเหตุหรือสถานรักษาพยาบาลทางการแพทย์อื่นๆ ที่กำหนดโดยประกันภัยอุบัติเหตุ)	(8) จัดสรรผลประโยชน์ด้านการรักษาพยาบาลที่จำเป็น	/
(6) ผลประโยชน์ประกันภัยด้านการรักษาพยาบาล	(9) เมื่อได้รับการรักษาพยาบาลเนื่องจากได้รับบาดเจ็บ/เจ็บป่วยจากอุบัติเหตุในหน้าที่หรือในการเดินทางไปกลับจากที่ทำงาน (เมื่อเข้ารับการรักษาพยาบาลในสถานที่อื่นที่นอกเหนือไปจากโรงพยาบาลประกันภัยอุบัติเหตุหรือสถานรักษาพยาบาลทางการแพทย์อื่นๆ ที่กำหนดโดยประกันภัยอุบัติเหตุ)	(10) จ่ายค่ารักษาพยาบาลที่จำเป็นเพิ่มเติมจำนวน	
(11) ผลประโยชน์ประกันภัยชดเชยการหยุดพักงาน	(13) เมื่อไม่สามารถทำงานเพราะต้องรับการรักษาพยาบาลอาการบาดเจ็บ/เจ็บป่วยที่เกิดจากอุบัติเหตุในหน้าที่หรือในการเดินทางไปกลับจากที่ทำงานและไม่ได้รับค่าจ้าง	(14) จ่ายให้สำหรับวันหยุดพักผ่อนตั้งแต่วันที่ 4 ของการหยุดพักงานเป็นต้นไป จำนวนเงินวันละเท่ากับ 60% ของผลประโยชน์พื้นฐานรายวัน	(15) จ่ายให้สำหรับวันหยุดพักผ่อนตั้งแต่วันที่ 4 ของการหยุดพักงานเป็นต้นไป จำนวนเงินวันละเท่ากับ 20% ของผลประโยชน์พื้นฐานรายวัน
(16) ผลประโยชน์ (ชดเชย) ความพิการ	(17) เงินปีชดเชยความพิการ	(20) จ่ายเป็นเงินปี จำนวนเท่ากับผลประโยชน์พื้นฐานรายวัน 313 วัน - 131 วัน ตามระดับขั้นอาการพิการ	(21) (จ่ายเงินพิเศษช่วยเหลือความพิการ) จ่ายเป็นเงินก้อนจำนวน 3,420,000 - 1,590,000 เชนตามขั้นอาการพิการ
	(18) เงินปีช่วยเหลือความพิการ		(22) (เงินปีพิเศษช่วยเหลือความพิการ) จ่ายเป็นเงินปีจำนวนเท่ากับเงินรายวันพื้นฐานรายวัน 313 - 131 วัน ตามระดับขั้นอาการพิการ
(29) ผลประโยชน์ (ชดเชย) ครอบครัวผู้เสียชีวิต	(23) เงินก้อนชดเชยความพิการ	(26) จ่ายเป็นเงินก้อนจำนวนเท่ากับผลประโยชน์พื้นฐานรายวัน 503 วัน - 56 วัน ตามระดับขั้นอาการพิการ	(27) (จ่ายเงินพิเศษช่วยเหลือความพิการ) จ่ายเป็นเงินก้อนจำนวน 650,000 - 80,000 เชนตามระดับขั้นอาการพิการ
			(24) เงินก้อนช่วยเหลือความพิการ
(29) ผลประโยชน์ (ชดเชย) ครอบครัวผู้เสียชีวิต	(30) ผลประโยชน์ประกันภัยชดเชยครอบครัวผู้เสียชีวิต	(33) จ่ายเป็นเงินปีจำนวนเท่ากับผลประโยชน์พื้นฐานรายวัน 245 - 153 วัน ตามจำนวนสมาชิกครอบครัวผู้เสียชีวิต ฯลฯ	(34) (เงินพิเศษช่วยเหลือครอบครัวผู้เสียชีวิต) อัตราตายตัวครอบครัวละ 3,000,000 เชนโดยไม่คำนึงถึงจำนวนสมาชิกในครอบครัว
			(31) เงินปีช่วยเหลือครอบครัวผู้เสียชีวิต

(1) ประเภทผลประโยชน์ประกันภัย	(2) สถานการณ์	(3) รายละเอียดผลประโยชน์ประกันภัย	(4) การจ่ายเงินช่วยเหลือพิเศษ
<p>(36) ผลประโยชน์ (ชดเชย) ครอบครัวผู้เสียชีวิต</p> <p>(37) เงินก้อนชดเชยครอบครัวผู้เสียชีวิต</p> <p>(38) เงินก้อนช่วยเหลือครอบครัวผู้เสียชีวิต</p>	<p>(39) (1) เมื่อไม่มีครอบครัวผู้เสียชีวิตสามารถรับเงินปี (ชดเชย) สำหรับครอบครัวผู้เสียชีวิต</p> <p>(40) (2) เมื่อครอบครัวผู้เสียชีวิตเสียชีวิตในการรับเงินปี (ชดเชย) ครอบครัวผู้เสียชีวิต ทั้งยังไม่มีผู้สามารถรับเงินปี (ชดเชย) ครอบครัวผู้เสียชีวิตได้ และเงินที่ได้จ่ายไปแล้วมียอดรวมไม่ถึงผลประโยชน์พื้นฐานรายวัน 1,000 วัน</p>	<p>(41) เงินก้อนจำนวนเท่ากับผลประโยชน์พื้นฐานรายวัน 1,000 วัน (ในกรณีของข้อ (2) ให้หักจำนวนเงินปีที่จ่ายแล้วออก)</p>	<p>(42) (เงินพิเศษช่วยเหลือครอบครัวผู้เสียชีวิต) ครอบครัวละ 3,000,000 เยน โดยไม่คำนึงถึงจำนวนสมาชิกในครอบครัว</p> <p>(43) (เงินพิเศษช่วยเหลือครอบครัวผู้เสียชีวิต) จ่ายเป็นเงินก้อนเท่ากับจำนวนผลประโยชน์พื้นฐานรายวัน 1,000 วัน (แต่กรณีในข้อ (2) ให้หักจำนวนเงินปีพิเศษที่ได้รับไปแล้ว)</p>
<p>(44) ค่าจัดหาพนักงาน</p> <p>(45) ผลประโยชน์ประกันภัยด้านค่าพนักงาน</p>	<p>(46) เมื่อมีการจัดพิธีศพของผู้ที่เสียชีวิตจากอุบัติเหตุในหน้าที่หรือในการเดินทางไปกลับจากที่ทำงาน</p>	<p>(47) จ่าย 315,000 เยน บวกผลประโยชน์รายวันพื้นฐาน 30 วัน (ถ้ารวมได้ไม่เท่ากับจำนวนผลประโยชน์รายวัน 60 วัน ให้จ่ายเท่ากับจำนวนผลประโยชน์รายวัน 60 วัน)</p>	/
<p>(48) เงินปีชดเชยการบาดเจ็บ/เจ็บป่วย</p> <p>(49) เงินปีช่วยเหลือการบาดเจ็บ/เจ็บป่วย</p>	<p>(50) ณ วันที่ครบ 1 ปี 6 เดือน นับจากวันที่เริ่มได้รับการรักษาพยาบาลอาการบาดเจ็บ/เจ็บป่วยจากอุบัติเหตุในหน้าที่หรือในการเดินทางไปกลับจากที่ทำงาน และหลังจากนั้นคนงานมีอาการตรงตาม 2 ข้อข้างล่างนี้</p> <p>(1) อาการบาดเจ็บ/เจ็บป่วยไม่หาย</p> <p>(2) มีอาการพิการที่เกี่ยวข้องจากการบาดเจ็บ/เจ็บป่วยเข้าขั้นอาการที่กำหนด</p>	<p>(51) จ่ายเป็นเงินปีเท่ากับจำนวนผลประโยชน์รายวัน 313 - 245 วัน ตามระดับขั้นความพิการ</p>	<p>(52) (เงินพิเศษช่วยเหลือการบาดเจ็บ/เจ็บป่วย) เงินก้อนจำนวน 1,140,000 - 1,000,000 เยน ตามขั้นความพิการ</p> <p>(53) (เงินพิเศษช่วยเหลือการบาดเจ็บ/เจ็บป่วย) จ่ายเป็นเงินปี = เงินรายวันพื้นฐาน 313 -245 วัน ตามระดับขั้นความพิการ</p>
<p>(54) ผลประโยชน์ประกันภัยชดเชยการพยาบาลดูแล</p> <p>(55) ผลประโยชน์ประกันภัยช่วยเหลือการพยาบาลดูแล</p>	<p>(56) เมื่อผู้รับเงินปี (ชดเชยความพิการ) หรือเงินปี (ชดเชย) กรณีได้รับบาดเจ็บ/เจ็บป่วย เป็นผู้มีอาการพิการขั้น 1 หรือขั้น 2 (ผู้มีอาการพิการทางจิตประสาทและผู้มีอาการพิการในอวัยวะส่วนนอก) และได้รับการพยาบาลดูแลอยู่</p>	<p>(57) กรณีที่รับการพยาบาลเป็นประจำ จ่ายค่าพยาบาล (ภายในวงเงินไม่เกิน 106,100 เยน) และจ่ายให้ 57,580 - 108,300 เยน และจ่ายให้ 58,750 - 57,580 เยน ในกรณีที่สมาชิกครอบครัวเป็นผู้พยาบาล ไม่มีการจ่ายค่าพยาบาลหรือมีแต่ต่ำกว่า 58,750 เยนกรณีที่รับการพยาบาลเป็นครั้งคราวจ่ายค่าพยาบาล (ภายในวงเงินไม่เกิน 54,150 เยน) จ่ายให้ 28,790 เยน ในกรณีที่สมาชิกในครอบครัวเป็นผู้พยาบาล ไม่มีการจ่ายค่าพยาบาล หรือมีการจ่ายแต่ต่ำกว่า 28,790 เยน</p>	/

(58) หมายเหตุ 1) ช่อง [ประเภทของผลประโยชน์ประกันภัย] บรรทัดบนเกี่ยวกับอุบัติเหตุในหน้าที่ บรรทัดล่างเกี่ยวกับอุบัติเหตุในการเดินทางไปกลับจากที่ทำงาน  
 หมายเหตุ 2) จำนวนเงิน ฯลฯ ในตารางมีผลใช้ปฏิบัติมาตั้งแต่วันที่ 1 เมษายน 2543

## ผลประโยชน์พื้นฐานรายวัน

ในการจัดสรรผลประโยชน์ประกันภัยอุบัติเหตุนอกเหนือจากผลประโยชน์ (ชดเชย) ด้านการรักษาพยาบาลและผลประโยชน์ (ชดเชย) ด้านการพยาบาลดูแลนั้น กล่าวตามหลักการได้ว่าจำนวนผลประโยชน์ประกันภัยจะแตกต่างกันออกไปตามความสามารถในการหารายได้ของผู้ประสบอุบัติเหตุ ทั้งนี้เพราะประกันภัยอุบัติเหตุมีจุดมุ่งหมายเพื่อการชดเชยความสามารถในการหารายได้ของคนที่ต้องสูญเสียไปในอุบัติเหตุ จึงใช้ "ผลประโยชน์พื้นฐานรายวัน" ในการคำนวณผลประโยชน์ประกันภัยที่จะจัดสรรตามความเป็นจริง

"ผลประโยชน์พื้นฐานรายวัน" ตามหลักการมีมูลค่าเท่ากับค่าแรงเฉลี่ยที่กำหนดโดยกฎหมายมาตรฐานแรงงาน ค่าแรงเฉลี่ยดังกล่าวคำนวณโดยใช้ยอดเงินค่าแรงที่คนงานได้รับในช่วง 3 เดือนนับย้อนขึ้นไปจากวันแรกก่อนวันเกิดอุบัติเหตุที่ทำให้คนงานผู้นั้นเสียชีวิตหรือบาดเจ็บในหน้าที่หรือในการเดินทางไปกลับจากที่ทำงาน หรือจากวันแรกก่อนวันที่ได้รับการยืนยันการเกิดโรคจากการตรวจวินิจฉัยของนายแพทย์ (ถ้ามีการกำหนดวันตัดจ่ายค่าแรง ให้นับย้อนจากวันแรกก่อนวันตัดค่าแรง) เป็นตัวตั้ง หารด้วยจำนวนวันตามปฏิทิน ผลลัพธ์ที่ได้คือ ค่าแรงรายวันของ 1 วันปฏิทิน

ผลประโยชน์พื้นฐานรายวัน ที่ใช้ในการคำนวณกำหนดมูลค่าผลประโยชน์ (ชดเชย) การหยุดพักงานนั้น ปรับเปลี่ยนไปตามระดับมาตรฐานค่าแรง นอกจากนี้ กรณีที่การรักษาพยาบาลยาวนานเกิน 1 ปี 6 เดือน นับตั้งแต่วันที่เริ่มรับการรักษาพยาบาล ยังมีการใช้เพดานกำหนดจำนวนเงินสูงสุดและต่ำสุดแยกตามระดับชั้นอายุอีกด้วย (ผลประโยชน์พื้นฐานรายวันด้านการหยุดพักงาน)

นอกจากนั้นผลประโยชน์พื้นฐานรายวันที่ใช้เป็นเกณฑ์ในการคำนวณมูลค่าผลประโยชน์ประกันภัยในลักษณะของเงินปี (เงินปี (ชดเชย) ด้านการบาดเจ็บ/เจ็บป่วย และเงินปี (ชดเชย) สำหรับครอบครัวผู้เสียชีวิต) นั้น ยังปรับเปลี่ยนไปตามระดับมาตรฐานค่าแรงและมีการใช้เพดานกำหนดจำนวนเงินสูงสุดและต่ำสุดแยกตามระดับชั้นอายุอีกด้วย (ผลประโยชน์พื้นฐานเงินปี) สำหรับเพดานกำหนดจำนวนเงินสูงสุดและต่ำสุดแยกตามระดับชั้นอายุนั้นจะเริ่มใช้ตั้งแต่เดือนแรกที่มีการจ่ายเงินปี

## เงินรายวันพื้นฐาน

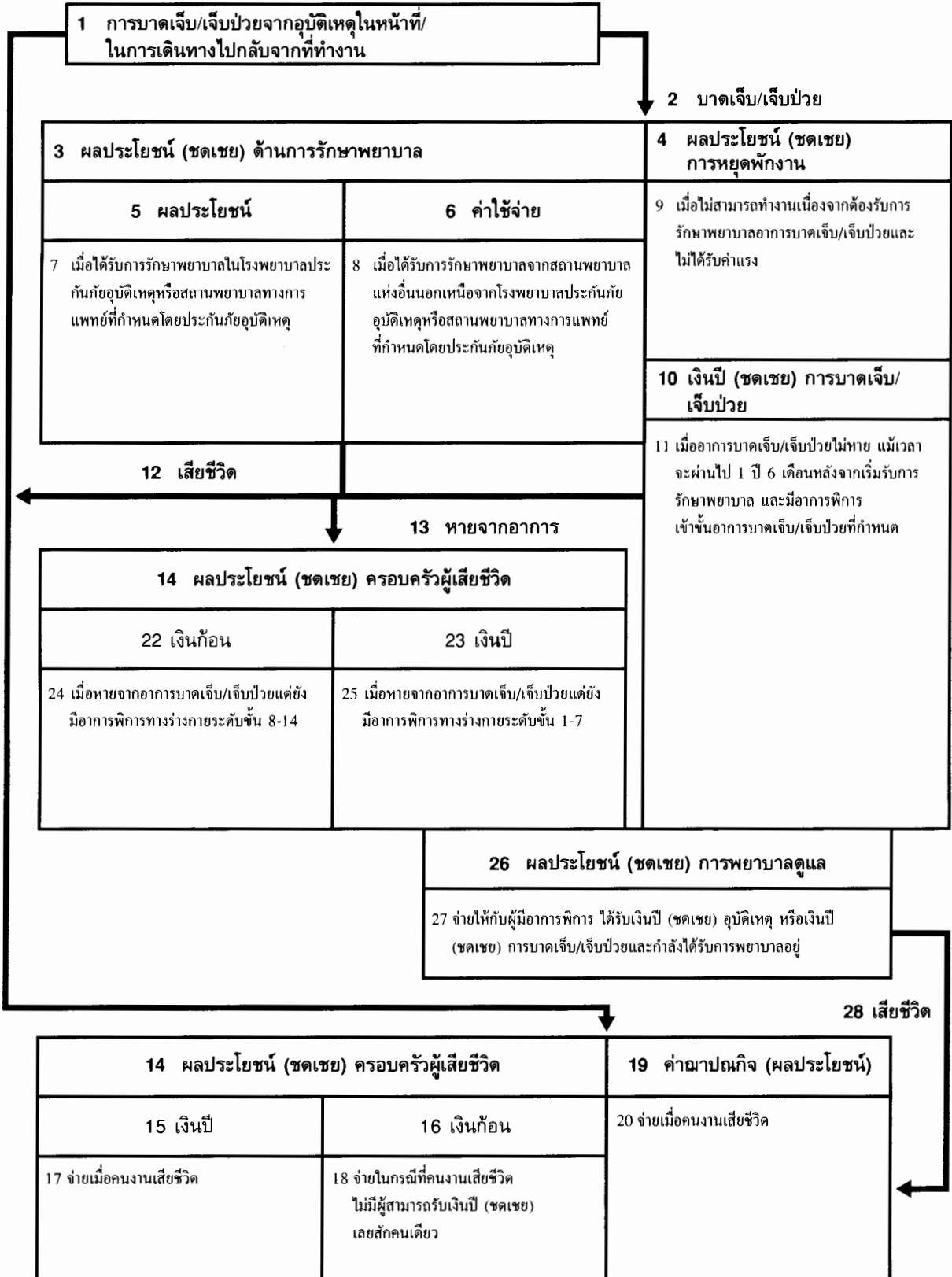
เงินรายวันพื้นฐานตามหลักการคือจำนวนเงินที่ได้จากการเอาอัตรารายได้พิเศษที่คนงานได้รับจากนายจ้างภายใน 1 ปี นับย้อนจากวันแรกก่อนเกิดอุบัติเหตุที่ทำให้คนงานผู้นั้นเสียชีวิตหรือบาดเจ็บในหน้าที่หรือในการเดินทางไปกลับจากที่ทำงาน หรือจากวันแรกก่อนวันที่ได้รับการยืนยันการเกิดโรค โดยถือเป็นยอดเงินพื้นฐานการคำนวณรายปีหารด้วย 365

กรณีที่ยอดรวมเงินรายได้พิเศษมีจำนวนสูงกว่า 20% ของจำนวนผลประโยชน์พื้นฐานรายปี (จำนวนเท่ากับ 365 เท่าของผลประโยชน์พื้นฐานรายวัน) ให้ถือเอายอด 20% ของผลประโยชน์พื้นฐานรายปีเป็นเงินรายวันพื้นฐาน แต่ทั้งนี้ต้องไม่เกิน 1,500,000 เยน

เงินรายได้พิเศษหมายถึงค่าแรงที่จ่ายในลักษณะเงินโบนัส ฯลฯ จ่ายเป็นงวด งวดละเกิน 3 เดือนขึ้นไป ซึ่งเป็นจำนวนเงินที่หักออกจากยอดเงินรายได้พื้นฐานที่ใช้ในการคำนวณผลประโยชน์พื้นฐานรายวัน ทั้งนี้ไม่รวมค่าจ้างที่จ่ายพิเศษเป็นครั้งคราว



**C** ผลประโยชน์ประกันภัยอุบัติเหตุ



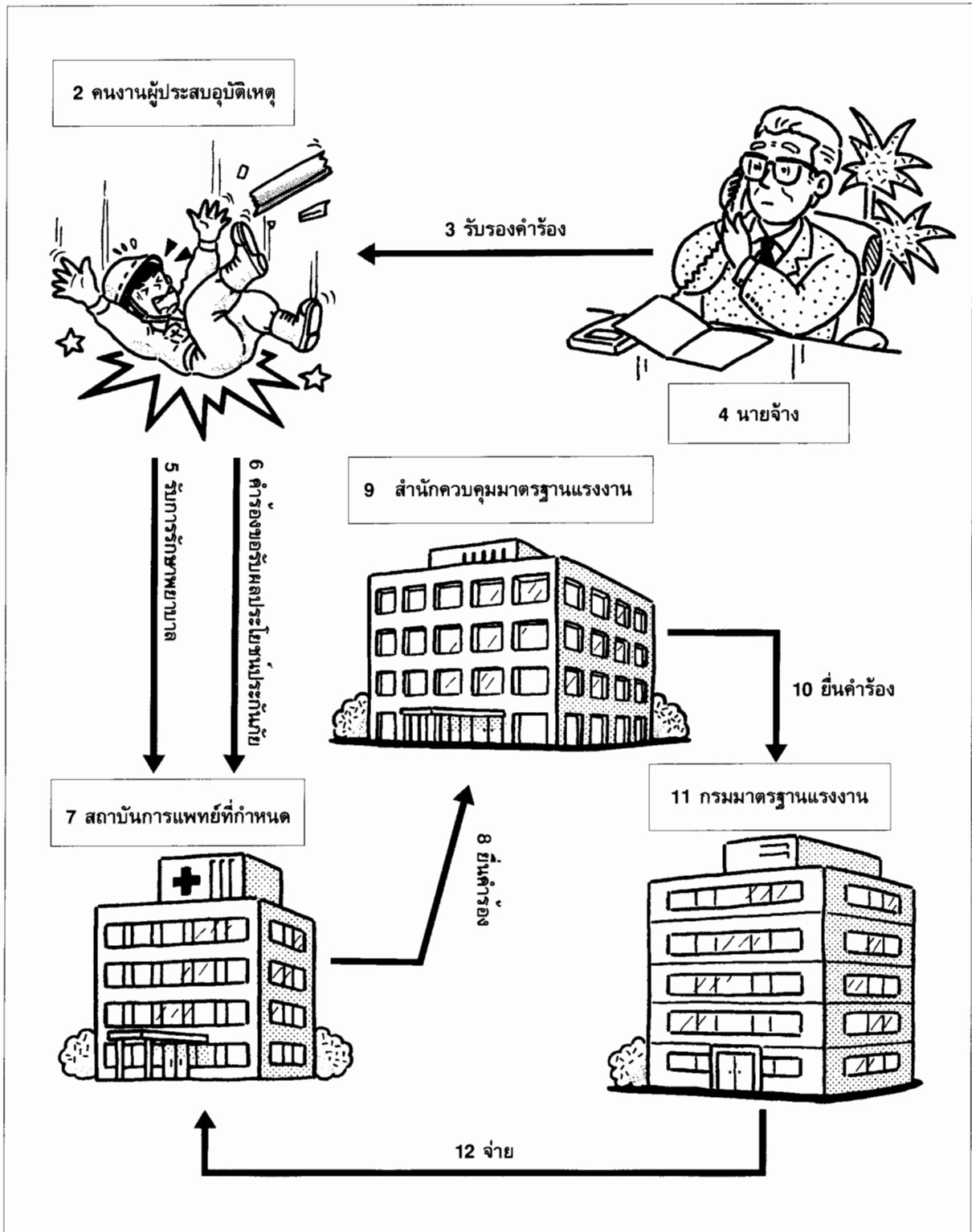
## D การดำเนินการขอรับผลประโยชน์ประกันภัย

ในการขอรับผลประโยชน์ประกันภัย คนงานผู้ได้รับอุบัติเหตุหรือครอบครัวของคนงานที่เสียชีวิต จะต้องกรอกข้อความที่จำเป็นลงในใบคำร้องขอรับผลประโยชน์ประกันภัยที่กำหนด แล้วยื่นต่อ ผู้อำนวยการสำนักมาตรฐานแรงงานประจำเขตที่ตั้งของสถานปฏิบัติงานของคนงานที่ได้รับอุบัติเหตุ

2 ประเภทของ ผลประโยชน์	3 แบบคำร้อง	4 ยื่นต่อ
5 การรักษาพยาบาล	6 คำร้องขอรับผลประโยชน์ประกันภัยชดเชยด้านการรักษาพยาบาล/ผลประโยชน์ด้านการรักษาพยาบาล (แบบที่ 5)	10 ผู้อำนวยการสำนักมาตรฐานแรงงานประจำเขตผ่านโรงพยาบาล ร้านขายยา ฯลฯ
	7 คำร้องขอรับผลประโยชน์ประกันภัยด้านการรักษาพยาบาล/รับเป็นผลประโยชน์ประกันภัย (แบบที่ 16-3)	
	8 คำร้องขอรับผลประโยชน์ประกันภัยชดเชยการรักษาพยาบาล/รับเป็นคำรักษาพยาบาล (แบบที่ 7) 9 คำร้องขอรับผลประโยชน์ประกันภัยด้านการรักษาพยาบาล/รับเป็นคำรักษาพยาบาล (แบบที่ 16-5)	
11 การหยุดพักงาน	12 คำร้องขอรับผลประโยชน์ประกันภัยชดเชยการหยุดพักงาน (แบบที่ 8) 13 คำร้องขอรับผลประโยชน์ประกันภัยด้านการหยุดพักงาน (แบบที่ 10-6)	27 ผู้อำนวยการสำนักมาตรฐานแรงงานประจำท้องที่
14 ความพิการ	15 คำร้องขอรับผลประโยชน์ประกันภัยชดเชยความพิการ (แบบที่ 10) 16 คำร้องขอรับผลประโยชน์ประกันภัยความพิการ (แบบที่ 16-7)	
17 ครอบครัวผู้เสียชีวิต	18 คำร้องขอรับเงินปีชดเชยช่วยเหลือครอบครัวผู้เสียชีวิต (แบบที่ 12) 19 คำร้องขอรับเงินปีชดเชยช่วยเหลือครอบครัวผู้เสียชีวิต (แบบที่ 16-8)	
	20 คำร้องขอรับเงินก้อนชดเชยช่วยเหลือครอบครัวผู้เสียชีวิต (แบบที่ 15) 21 คำร้องขอรับการจัดสรรเงินก้อนช่วยเหลือครอบครัวผู้เสียชีวิต (แบบที่ 16-9)	
	22 ฌาปนกิจ	
25 การพยาบาลดูแล	26 คำร้องขอรับผลประโยชน์ประกันภัยชดเชยการพยาบาลดูแล/ผลประโยชน์ประกันภัยพยาบาลดูแล (แบบที่ 16-2-2)	

# E ขั้นตอนการยื่นคำร้อง

## 1 คำร้องขอรับผลประโยชน์ประกันภัยด้านการรักษาพยาบาล



13 คำร้องขอรับผลประโยชน์ประกันภัยอื่นๆ (คำรักษาพยาบาล ผลประโยชน์ประกันภัย (ชดเชย) การหยุดพักงาน ผลประโยชน์ประกันภัย (ชดเชย) ความพิการ ผลประโยชน์ประกันภัย (ชดเชย) ครอบครัวผู้เสียชีวิต ค่าฌาปนกิจ (ผลประโยชน์ประกันภัยฌาปนกิจ) ผลประโยชน์ประกันภัย (ชดเชย) การพยาบาลดูแล

